

**Государственное бюджетное дошкольное образовательное учреждение  
детский сад №37 комбинированного вида Василеостровского района  
Санкт-Петербурга**

199225, СПб, ВО, бульвар Александра Грина, д.2 к.2 с.1  
ИНН 7801139399КПП 780101001 ОКПО 50938763 ОГРН 1027800546840  
Комитет финансов № 40601810200003000000 БИК 044030001  
Лицевой субсчет 0491091  
ОКАТО 40263562000ОКФС 13, ОКОПФ – 72

**УТВЕРЖДЕНО**

на Общем собрании работников  
Протокол от 06.04.2026 г. № 4

**УТВЕРЖДЕНО**

Заведующий ГБДОУ детский сад № 37  
Обухова Н.В.  
Приказ от 06.04. 2026 № 22

**ОТЧЕТ О РЕЗУЛЬТАТАХ САМООБСЛЕДОВАНИЯ**

**Государственное бюджетное дошкольное образовательное учреждение  
детский сад №37 комбинированного вида Василеостровского района  
Санкт-Петербурга  
за 2025 год**

## **ОГЛАВЛЕНИЕ**

Раздел 1. ОБЩИЕ СВЕДЕНИЯ ОБ ОБРАЗОВАТЕЛЬНОЙ ОРГАНИЗАЦИИ.....	
Раздел 2. АНАЛИТИЧЕСКАЯ ЧАСТЬ .....	
2.1. оценка образовательной деятельности.....	
2.2. оценка системы управления организации .....	
2.3. оценка содержания и качества подготовки обучающихся .....	
2.4. оценка организации учебного процесса .....	
2.5. оценка востребованности выпускников .....	
2.6. оценка качества кадрового обеспечения .....	
2.7. оценка учебно-методического обеспечения и библиотечно-информационного обеспечения .....	
2.8. оценка материально-технической базы .....	
2.9. оценка функционирования внутренней системы оценки качества образования .....	
2.10. Направления работы, выявленные по результатам самообследования .....	
Раздел 3. ПОКАЗАТЕЛИ ДЕЯТЕЛЬНОСТИ ДОШКОЛЬНОЙ ОБРАЗОВАТЕЛЬНОЙ ОРГАНИЗАЦИИ, ПОДЛЕЖАЩЕЙ САМООБСЛЕДОВАНИЮ .....	

## Раздел 1. ОБЩИЕ СВЕДЕНИЯ ОБ ОБРАЗОВАТЕЛЬНОЙ ОРГАНИЗАЦИИ

Отчет о результатах самообследования Государственного бюджетного дошкольного образовательного учреждения детского сада № 37 комбинированного вида Василеостровского района Санкт-Петербурга (далее – Образовательное учреждение, далее – ОУ) составлен в соответствии Федеральным законом от 29.12.2012 № 273-ФЗ «Об образовании в Российской Федерации», приказом Минобрнауки России от 14.06.2013 № 462 «Об утверждении порядка проведения самообследования образовательной организацией», приказом Минобрнауки России от 10.12.2013 № 1324 «Об утверждении показателей деятельности организации, подлежащей самообследованию» с учетом изменений, внесенных приказом Министерства образования и науки Российской Федерации от 14.12.2017 № 1218, включает аналитическую часть и результаты анализа показателей деятельности образовательной организации.

Цель самообследования образовательной организации, являются обеспечение доступности и открытости информации о его деятельности.

В процессе самообследования проводится:

- ✓ оценка образовательной деятельности;
- ✓ оценка системы управления организации;
- ✓ оценка содержания и качества подготовки обучающихся;
- ✓ оценка организации учебного процесса;
- ✓ оценка востребованности выпускников;
- ✓ оценка качества кадрового обеспечения;
- ✓ оценка учебно-методического обеспечения;
- ✓ оценка библиотечно-информационного обеспечения;
- ✓ оценка материально-технической базы;
- ✓ оценка функционирования внутренней системы оценки качества образования;
- ✓ анализ показателей деятельности организации, подлежащие самообследованию.

Таблица 1

Наименование образовательной организации	Государственное бюджетное дошкольное образовательное учреждение детский сад № 37 комбинированного вида Василеостровского района Санкт-Петербурга.
Руководитель	Обухова Наталья Валерьевна
Адрес организации	199225, Санкт-Петербург, бульвар Александра Грина, дом 2 корпус 2, строение 1; 199225, Санкт-Петербург, улица Виктора Конецкого, дом 5
Телефон, факс	8 (812) 416 35 61 8 (812) 318 17 68
Адрес электронной почты	vasdou37@yandex.ru
Адрес сайта	<a href="https://ds37.voadm.gov.spb.ru/">https://ds37.voadm.gov.spb.ru/</a>
Учредитель	Комитет образования
Дата создания	1991 год /01.12.2023
Лицензия	№ 0953 от 28.04.2014

Образовательное учреждение имеет два корпуса на которых проводится образовательная деятельность:

*Первая площадка* дошкольного учреждения на 140 мест (5 общеразвивающих групп и 2 компенсирующих группы) на намывных территориях Василеостровского района по адресу: бульвар Грина дом 2 корпус 2, строение 1.

*Вторая площадка* на 80 мест (3 общеразвивающие группы и 1 компенсирующая группа) находится на намывных территориях Василеостровского района по адресу: улица Виктора Конецкого, дом 5.

Социокультурное пространство образовательного учреждения достаточно разнообразно, это и новый парк Европы, красивый вид на финский залив, пассажирский порт «Морской фасад», арт объект «Маяк», Площадь Балтфлота с расположенным мемориалом мужественным защитникам обороны Ленинграда крейсера «Киров», библиотека на «Морской набережной».

Устав, утверждён Комитетом по образованию № 931-р от 12.07.2023г.

Программа развития ГБДОУ детского сада №37 Василеостровского района на 2025-2030 гг.

Наличие локальных нормативных актов образовательного учреждения в части содержания образования, организации образовательного процесса (образовательные программы дошкольного образования государственного бюджетного дошкольного образовательного учреждения детского сада № 37 комбинированного вида Василеостровского района Санкт-Петербурга, план воспитательной работы, календарный план воспитательной работы, годовой план работы учреждения, годовой календарный учебный график, учебный план, рабочие программы педагогов, режимы дня и т.д.);

В детском саду реализуются дополнительные общеобразовательные общеразвивающие программы по направлениям: социально-гуманитарное, художественное, физкультурно-спортивное, техническое;

*Цель:* Обеспечение формирования современного образовательного пространства для комфортной жизнедеятельности всех участников образовательной и воспитательной деятельности ГБДОУ детского сада №37

*Предметом деятельности* детского сада является формирование общей культуры, развитие физических, интеллектуальных, нравственных, эстетических и личностных качеств, формирование предпосылок учебной деятельности, сохранение и укрепление здоровья воспитанников.

*Режим работы* детского сада:

- ✓ рабочая неделя — пятидневная, с понедельника по пятницу.
- ✓ длительность пребывания детей в группах — 12 часов.
- ✓ режим работы групп — с 07:00 до 19:00.

## **2. АНАЛИТИЧЕСКАЯ ЧАСТЬ**

### **2.1. Оценка образовательной деятельности**

Образовательная деятельность в ДОУ организована в соответствии с Федеральным законом от 29.12.2012 № 273-ФЗ «Об образовании в Российской Федерации», ФГОС дошкольного образования. С 01.01.2021 Детский сад функционирует в соответствии с требованиями СП 2.4.3648-20 «Санитарно-эпидемиологические требования к организациям воспитания и обучения, отдыха и оздоровления детей и молодежи», а с 01.03.2021 — дополнительно с требованиями СанПиН 1.2.3685-21 «Гигиенические нормативы и требования к обеспечению безопасности и (или) безвредности для человека факторов среды обитания».

В связи с утверждением приказа Минпросвещения от 06.11.2024 № 779 детский сад проанализировал документацию, которую ведут педагогические работники, реализующие основную образовательную программу дошкольного образования (ОП ДО). Значительную

часть документов перевели в электронный вид и поручили вести непедагогическим работникам. Документацию, которая связана с реализацией ОП ДО, продолжают вести воспитатели за дополнительную плату, а именно:

карты педагогической диагностики достижения планируемых результатов освоения ОП ДО воспитанниками.

С сентября 2025 года обновили систему делопроизводства в соответствии с нормами ГОСТ Р 7.0.97-2025 «Система стандартов по информации, библиотечному и издательскому делу. Организационно-распорядительная документация. Требования к оформлению документов». Внедрили правила оформления документов по стандарту в систему электронного документооборота и утвердили новую инструкцию по делопроизводству. Это позволило работникам детского сада оформлять документы по единым нормам, принятым в нашем регионе.

Образовательная деятельность ведется на основании утвержденной образовательной программы дошкольного образования (ОП ДО), которая составлена в соответствии с Федеральным государственным образовательным стандартом дошкольного образования (ФГОС ДО), Федеральной образовательной программой дошкольного образования (ФОП ДО) и санитарно-эпидемиологическими правилами и нормативами.

**Реализация ФОП ДО/ ФАОП ДО.** В 2025 году обучение воспитанников проходило полностью на основе ООП (утвержденной приказом от 31.08.2023 №60), разработанной в соответствии с ФОП ДО. Программа состоит из обязательной и вариативной частей. Обязательная часть ОП ДО оформлена с учетом ФОП ДО. Вариативная часть включает авторские и парциальные программы, которые отражают специфику детского сада, индивидуальные потребности воспитанников, мнение их родителей и условия, в которых проходит педагогический процесс. Образовательный процесс для детей с ОВЗ и детей-инвалидов осуществляется в соответствии с адаптированной образовательной программой дошкольного образования для детей с ТНР, которые разработаны на основании Федеральной адаптированной образовательной программы дошкольного образования, принятой на педагогическом совете от 31.08. 2023 года и утверждённой приказом от 31.08.2023 № 60.

Для оказания психолого-педагогической помощи воспитанникам с марта 2025 года педагог-психолог оформляет заявления и согласия их родителей (законных представителей) по образцам из приложений № 2 и № 3 к Типовому порядку, утвержденному приказом Минпросвещения России от 06.11.2024 № 778. Психолого-педагогическая помощь в детском саду включает:

психолого-педагогическое консультирование обучающихся, их родителей и педагогов;  
коррекционно-развивающие и компенсирующие занятия с обучающимися,  
логопедическую помощь;  
помощь в социальной адаптации.

Для получения образования детьми с ОВЗ и инвалидностью в детском саду создаются необходимые условия в соответствии с рекомендациями ПМПК, а для инвалидов также в соответствии с ИПРА. При необходимости детям с ОВЗ и инвалидностью предоставляется переводчик русского жестового языка (сурдопереводчик, тифлосурдопереводчик).

По итогам контрольного периода освоения проводился мониторинг уровня развития детей на основе результатов педагогической диагностики.

Использовались следующие формы диагностики:

- ✓ диагностические занятия (по каждому разделу программы);

- ✓ диагностические срезы;
- ✓ наблюдения, итоговые занятия.

Диагностические карты освоения ФОП ДО/ ФАОП ДО в каждой возрастной группе. Карты включают анализ уровня развития воспитанников в рамках целевых ориентиров дошкольного образования и качества освоения образовательных областей.

Образовательная деятельность по ФОП ДО/ ФАОП ДО осуществляется в группах общеразвивающей и комбинированной направленности. В детском саду функционируют 11 возрастных групп.

*Таблица 2*

<i>Направление</i>	<i>Возраст</i>	<i>Количество групп</i>
Общеразвивающее	Группа раннего возраста	2
	Младшая	3
	Средняя	1
	Старшая	2
	Подготовительная	1
Компенсирующие	Старшая	1
	Подготовительная	1
<i>Итого</i>		<i>11</i>

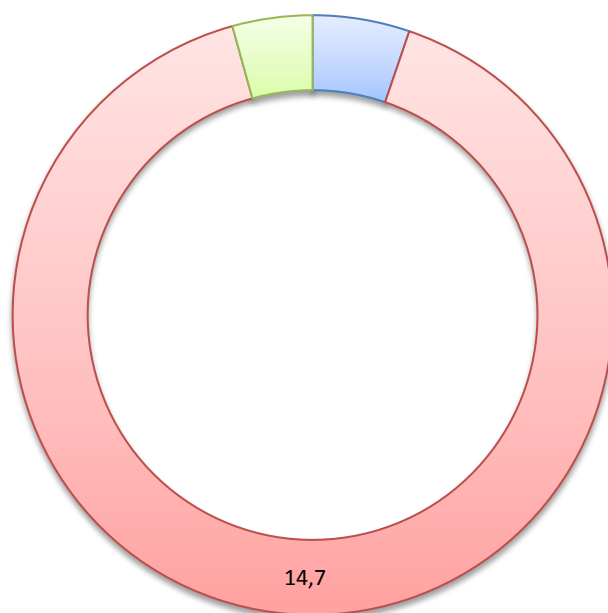
**Воспитательная работа.** Воспитательная работа в образовательном учреждении строится на основе рабочей программы воспитания и календарного плана воспитательной работы, которые являются частью основной образовательной программы дошкольного образования. С 1 сентября 2025 года календарный план воспитательной работы скорректировали согласно Перечню мероприятий, рекомендуемых к реализации в рамках календарного плана воспитательной работы на 2025/2026 учебный год.

По итогам мониторинга за 2025 год родители (законные представители) воспитанников выражают удовлетворенность воспитательным процессом в дошкольном учреждении, что отразилось на результатах анкетирования, проведенного 20.12.2025. Вместе с тем, родители (законные представители) высказали пожелания по введению мероприятий в календарный план воспитательной работы дошкольного учреждения, совместно с родителями – спортивного характера, по типу «Мама, папа, я – спортивная семья» или мастер-классов по изготовлению игрушек, рисунков, поделок в необычной технике. Предложения родителей будут рассмотрены и при наличии возможностей Детского сада включены в календарный план воспитательной работы на второе полугодие 2026 года.

Чтобы выбрать стратегию воспитательной работы, в 2025 году проводился ежегодный анализ состава семей воспитанников.

## Характеристика семей по составу

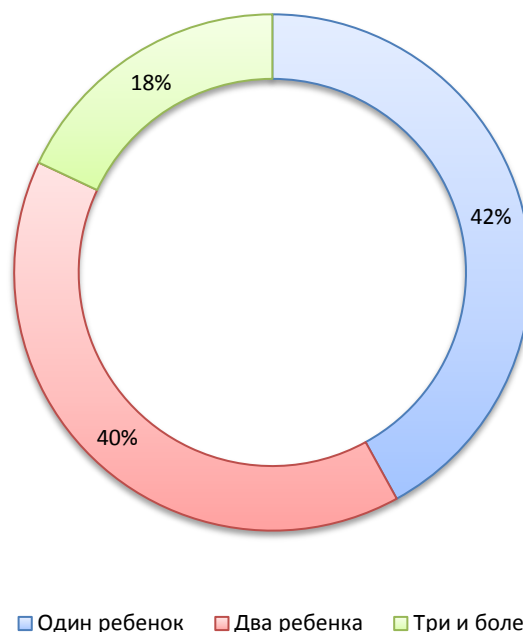
Диаграмма 1



■ Полная ■ Неполная ■ Опекуны

## Характеристика семей по количеству детей

Диаграмма 2



Воспитательная работа построена с учетом индивидуальных особенностей детей, с использованием разнообразных форм и методов, в тесной взаимосвязи воспитателей, специалистов и родителей. Детям из неполных семей уделяется большее внимание в первые месяцы после зачисления в образовательное учреждение.

Во исполнение указа Президента РФ от 16.01.2025 № 28 в 2025 году в Детском саду реализовывались мероприятия, приуроченные к Году защитника Отечества. Тематические мероприятия Года защитника Отечества были направлены на формирование у воспитанников основ гражданственности и патриотизма, уважительного отношения и чувства принадлежности к своей семье, сообществу детей и взрослых, региону проживания и стране в целом. Участие воспитанников в мероприятиях способствовало развитию их эмоциональной отзывчивости и сопереживания, социального и эмоционального интеллекта, воспитание гуманных чувств и отношений. План мероприятий Года защитника Отечества предусматривал взаимодействие со всеми участниками образовательных отношений. Распределение мероприятий Года защитника Отечества распределен по модулям рабочей программы воспитания.

***Вывод:** Воспитательный процесс организовывается с учетом индивидуальных характеристик детей и особенностей расположения детского образовательного учреждения, а также с применением различных форм и методов в тесном сотрудничестве воспитателей, специалистов и родителей.*

**Дополнительное образование.** Все дополнительные общеобразовательные общеразвивающие программы реализуются на платной основе.

Актуализация содержания дополнительных общеразвивающих программ происходит 1 раз в год в сентябре отчетного года.

В Образовательном учреждении в 2025 году дополнительные общеразвивающие программы реализовались направлениям:

- ✓ художественное

- ✓ физкультурно-оздоровительное
- ✓ социально-педагогическое

Источник финансирования: средства бюджета и физических лиц.

Реализуемые дополнительные общеразвивающие программы

Таблица 3

№	Наименование услуги	Возраст детей	ФИО педагога
1	ДООП социально-педагогической направленности «Английский язык для малышей»»	5-7	Не адаптирована
2	ДООП социально-педагогической направленности «Веселая логоритмика»	3-5	Не адаптирована
3	ДООП социально-педагогической направленности «Ментальная математика»	4-5/5-7	Адаптирована для детей ОВЗ (ТНР, ОНР)
4	ДООП художественной направленности «Веселые нотки»	3-5/5-7	Адаптирована для детей ОВЗ (ТНР, ОНР)
5	ДООП художественной направленности «Разноцветные пальчики»	2-3	Не адаптирована
6	ДООП физкультурно-спортивной направленности «Детский фитнес по сказкам»	3-5	Не адаптирована
7	ДООП физкультурно-спортивной направленности «На волне сибборда»	5-7	Адаптирована для детей ОВЗ (ТНР, ОНР)
8	ДООП художественной направленности «Магия песка»	4-5/5-7	Адаптирована для детей ОВЗ (ТНР, ОНР)
9	ДООП физкультурно-спортивной направленности «Детский фитнес по сказкам»	2-3	Не адаптирована
10	ДООП социально-педагогической «Шахматы»	5-7	Адаптирована для детей ОВЗ (ТНР, ОНР)
12	ДООП физкультурно-спортивной направленности «Танцевальный калейдоскоп»	4-5/5-7	Адаптирована для детей ОВЗ (ТНР, ОНР)
13	ДООП художественной направленности «Арт-лаборатория»	5-7	Адаптирована для детей ОВЗ (ТНР, ОНР)
14	ДООП художественной направленности «Мультимагия»	5-7	Адаптирована для детей ОВЗ (ТНР, ОНР)

*Вывод:* Список дополнительных общеразвивающих программ пересматривается в соответствии с анализом запросами родителей (законных представителей)

**Оценка инновационной деятельности образовательной организации.**

У образовательной организации отсутствует статус региональной экспериментальной площадки. Наличие договора о сетевом сотрудничестве с региональной экспериментальной площадкой ГБДОУ детским садом № 43 Василеостровского района, тема исследования «Совершенствование возможностей раннего развития детей в условиях дошкольного образования» (реквизиты договора: договор о сотрудничестве от 01.09.2020). Результаты полученных в процессе инновационной деятельности:

- ✓ программы просвещения для родителей (законных представителей) детей в возрасте от 2-х месяцев до 3-х лет с учетом дефицитарного подхода.
- ✓ программы консультационной психолого-педагогической, методической и консультативной помощи родителям (законным представителям) детей в возрасте от 2-х месяцев до 3-х лет (с элементами дистанционной поддержки).
- ✓ наличие документации общественной и, или профессиональной экспертизы проведенных открытых мероприятий

***Вывод:** результаты инновационной деятельности образовательной организации свидетельствуют о стабильности сотрудничества с региональной экспериментальной площадкой и достижении положительных результатов.*

**Оценка индивидуализации обучения.** В дошкольном учреждении разработаны нормативные акты, отражающие индивидуализацию обучения («Положение об индивидуальном учёте результатов освоения обучающимися образовательной программы», «Положение о мониторинге реализации образовательной программы» утверждено приказом от 11.01.2022 №17). В образовательных программах детского сада представлено описание индивидуализации обучения в части, формируемой участниками образовательных отношений. Реализуются индивидуальные образовательные маршруты для обучающихся ОВЗ и обучающихся общеразвивающих групп (100% обучающихся имеют индивидуальные образовательные маршруты). Предусмотрена возможность перехода на индивидуальный учебный план для детей-инвалидов при наличии соответствующих потребностей.

***Вывод:** индивидуализация обучения в образовательной организации соответствует требованиям действующего законодательства.*

**Оценка сетевой формы реализации образовательных программ.** Сетевая форма реализации образовательных программ дошкольного образования, дополнительных общеобразовательных общеразвивающих программ не используется.

**Оценка возможностей электронного и дистанционного обучения.** В соответствии с постановлением Правительства РФ от 11.10.2023 №1678в сентябре 2025 года проведен мониторинг информационной-образовательной среды организации. По итогам выявлено, что педагоги и воспитанники обеспечены необходимым оборудованием, в детском саду созданы требуемые условия для реализации образовательной программы дошкольного образования (ее частей) с помощью электронных средств обучения и цифрового образовательного контента.

Электронное обучение воспитанников организуется в группах старше 5 лет в соответствии с нормами СП 2.4.3648-20 и СанПиН 1.2.3685-21. При объективной необходимости может вводиться временное дистанционное обучение воспитанников с дополнительной консультацией их родителей (законных представителей).

***Вывод:** дошкольное учреждение выстроила взаимодействия с родителями (законными представителями) для реализации дистанционного педагогического сопровождения образовательной деятельности.*

По итогам анализа оценки образовательной деятельности в дошкольном учреждении, можно сделать следующий **ВЫВОД:** все нормативные локальные акты в части содержания, организации образовательного процесса в ДОО имеются в наличии. Перечень реализуемых дополнительных общеразвивающих программ обновляется на основании запросов родителей (законных представителей). Образовательная деятельность в ДОО в течение отчетного периода осуществлялась

в соответствии с требованиями действующего законодательства. Результаты инновационной деятельности образовательной организации показывают стабильность во взаимодействии с региональной экспериментальной площадкой, получение положительных результатов. Поставленные задачи по образовательной деятельности, с точки зрения исполнения в отчетном 2024 году и актуальности с позиции изменившихся нормативных требований выполнены.

**Перспектива:** в связи с открытием новой площадки дошкольного учреждения в 2026 году на новых намывных территориях по адресу: 199225, Санкт-Петербург, бульвар Александра Грина, дом 4, провести анализ существующей образовательной программы образовательного учреждения с учетом новых возможностей, предоставляемых новым корпусом, во втором полугодии 2026 года начать реализовывать новые программы дополнительного образования по технической и естественнонаучной направленности.

## 2.2. Оценка системы управления организации

Управление Детским садом осуществляется в соответствии с действующим законодательством и уставом Детского сада.

Управление Детским садом строится на принципах единоначалия и коллегиальности. Коллегиальными органами управления являются управляющий совет, педагогический совет, общее собрание работников. Единоличным исполнительным органом является руководитель — заведующий.

### Органы управления

Таблица 4

Наименование органа	Функции
Заведующий	Контролирует работу и обеспечивает эффективное взаимодействие структурных подразделений организации, утверждает штатное расписание, отчетные документы организации, осуществляет общее руководство Детским садом
Педагогический совет	Осуществляет текущее руководство образовательной деятельностью образовательного, в том числе рассматривает вопросы: <ul style="list-style-type: none"> <li>✓ развития образовательных услуг;</li> <li>✓ регламентации образовательных отношений;</li> <li>✓ разработки образовательных программ;</li> <li>✓ материально-технического обеспечения образовательного процесса;</li> <li>✓ аттестации, повышения квалификации педагогических работников;</li> <li>✓ координации деятельности методических объединений</li> </ul>
Общее собрание работников	Реализует право всех участников образовательных отношений в управлении образовательной организацией, в том числе: <ul style="list-style-type: none"> <li>✓ участвовать в разработке и принятии коллективного договора, Правил трудового распорядка, изменений и дополнений к ним;</li> <li>✓ принимать локальные акты, которые регламентируют деятельность образовательной организации и связаны с правами и обязанностями работников, обучающихся;</li> <li>✓ разрешать конфликтные ситуации между работниками и администрацией образовательной организации;</li> </ul>

- |  |  |
|--|--|
|  | ✓ вносить предложения по корректировке плана мероприятий организации, совершенствованию ее работы и развитию образовательного учреждения |
|--|--|

*1 уровень (стратегический) - Административное управление ДООУ*

Заведующий

Общее собрание работников образовательного учреждения

Педагогический совет образовательного учреждения

Единым исполнительным органом является – заведующий.

*2 уровень (тактический) - Заместители заведующего по направлениям деятельности*

Старший воспитатель - осуществляет руководство образовательной работой учреждения: определяет место каждого педагога в образовательной работе с детьми, мобилизует воспитателей на решение задач, поставленных концепцией дошкольного воспитания перед дошкольным учреждением, привлекает к их решению родителей воспитанников.

Заместитель заведующего по АХЧ - отвечает за сохранность здания дошкольного учреждения и имущества, организует материально-техническое снабжение педагогического процесса, обеспечивает чистоту и порядок в помещениях детского сада, противопожарную безопасность и организацию труда персонала.

*3 уровень (исполнительский) - Педагогический коллектив*

Педагоги – в своей работе выполняют следующие функции:

✓ Планируют и осуществляют образовательную работу в соответствии с образовательной программой дошкольного образования ГБДОУ №37;

✓ Ведут работу с родителями по вопросам воспитания детей в семье, привлекают их к активному сотрудничеству с детским садом. Активно работают с родителями, обеспечивая создание необходимых условий в помещениях группы для успешной реализации образовательной программы;

✓ Участвуют в педсоветах, методических объединениях, организуют смотры-конкурсы и выставки детских работ к мероприятиям, дням открытых дверей, проводят родительские собрания, участвуют в праздниках.

Структура образовательного учреждения соответствует решаемым учреждением задачам, механизм управления дошкольным учреждением определяет его стабильное функционирование.

Структура и система управления соответствуют специфике деятельности Детского сада.

По итогам 2024 года система управления образовательным учреждением оценивается как эффективная, позволяющая учесть мнение работников и всех участников образовательных отношений. В следующем году изменение системы управления не планируется.

*Вывод: ГБДОУ № 37 зарегистрировано и функционирует в соответствии с нормативными документами в сфере образования. Структура и механизм управления дошкольным учреждением определяют его стабильное функционирование. Управление осуществляется на основе сочетания принципов единоначалия и коллегиальности на аналитическом уровне.*

### **2.3. Оценка содержания и качества подготовки обучающихся**

В 2025 году обучение воспитанников происходило полностью на основе ООП ДО, АООП ДО разработанной в соответствии с ФОП ДО/ ФАОП ДО. Диагностическая работа по выявлению уровня развития воспитанников проводится в три этапа: сентябрь — первичная диагностика, декабрь — промежуточная диагностика, май — итоговая. По

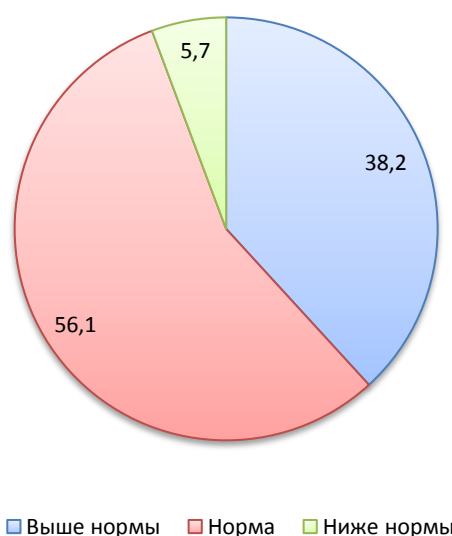
итогах контрольного периода освоения проводился мониторинг уровня развития детей на основе результатов педагогической диагностики. Педагоги использовали следующие формы диагностики:

- ✓ диагностические занятия (по каждому разделу программы);
- ✓ диагностические срезы;
- ✓ наблюдения, итоговые занятия.

Диагностические карты освоения ООП ДО в каждой возрастной группе включают анализ уровня развития воспитанников в рамках целевых ориентиров дошкольного образования и качества освоения образовательных областей. Результаты качества освоения ООП ДО на конец 2025 года выглядят следующим образом:

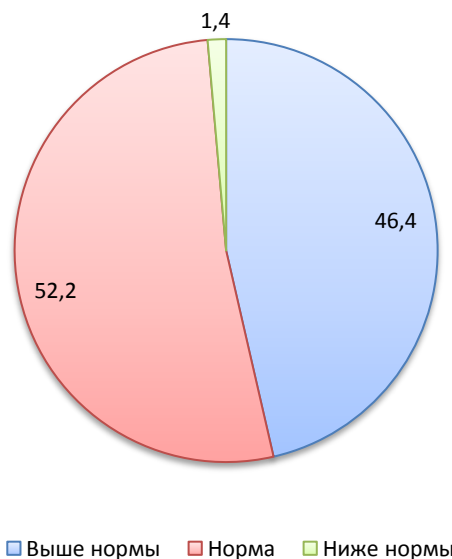
*Диаграмма 3*

Уровень развития воспитанников в рамках целевых ориентиров



*Диаграмма 4*

Качество освоения образовательных областей



В мае 2025 года педагоги дошкольного учреждения провели обследование обучающихся подготовительной группы на предмет оценки сформированности предпосылок к учебной деятельности в количестве 28 человек, что позволило оценить уровень сформированности предпосылок к учебной деятельности: возможность работать в соответствии с фронтальной инструкцией (удержание алгоритма деятельности), умение самостоятельно действовать по образцу и осуществлять контроль, обладать определенным уровнем работоспособности, а также вовремя остановиться в выполнении того или иного задания и переключиться на выполнение следующего, возможностей распределения и переключения внимания, работоспособности, темпа, целенаправленности деятельности и самоконтроля.

Результаты педагогического анализа показывают преобладание детей с высоким и средним уровнями развития при прогрессирующей динамике на конец учебного года, что говорит о результативности образовательной деятельности в детском саду.

Реализация каждой образовательной области предполагает решение специфических задач во всех видах детской деятельности, имеющих место в режиме дня дошкольного учреждения:

- ✓ режимные моменты;
- ✓ игровая деятельность;
- ✓ специально организованные традиционные и интегрированные занятия;
- ✓ индивидуальная и подгрупповая работа;
- ✓ самостоятельная деятельность;
- ✓ опыты и экспериментирование.

#### **2.4. Оценка организации учебного процесса**

В основе образовательного процесса в Детском саду лежит взаимодействие педагогических работников, администрации и родителей. Основными участниками образовательного процесса являются дети, родители, педагоги.

Основные формы организации образовательного процесса:

- ✓ совместная деятельность педагогического работника и воспитанников в рамках организованной образовательной деятельности по освоению основной общеобразовательной программы;
- ✓ самостоятельная деятельность воспитанников под наблюдением педагогического работника.

Занятия в рамках образовательной деятельности ведутся по подгруппам.

Продолжительность занятий соответствует СанПиН 1.2.3685-21 и составляет:

- ✓ в группах с детьми от 1,5 до 3 лет — до 10 мин;
- ✓ в группах с детьми от 3 до 4 лет — до 15 мин;
- ✓ в группах с детьми от 4 до 5 лет — до 20 мин;
- ✓ в группах с детьми от 5 до 6 лет — до 25 мин;
- ✓ в группах с детьми от 6 до 7 лет — до 30 мин.

Между занятиями в рамках образовательной деятельности предусмотрены перерывы продолжительностью не менее 10 минут.

Основной формой занятия является игра. Образовательная деятельность с детьми строится с учётом индивидуальных особенностей детей и их способностей. Выявление и развитие способностей воспитанников осуществляется в любых формах образовательного процесса.

В дошкольном учреждении для решения образовательных задач используются, как новые формы организации процесса образования (проектная деятельность, образовательная ситуация, образовательное событие, обогащенные игры детей в центрах активности, проблемно-обучающие ситуации в рамках интеграции образовательных областей и другое), так и традиционных (фронтальные, подгрупповые, индивидуальные занятия).

Занятие рассматривается как дело, занимательное и интересное детям, развивающее их; деятельность, направленная на освоение детьми одной или нескольких образовательных областей, или их интеграцию с использованием разнообразных педагогически обоснованных форм и методов работы, выбор которых осуществляется педагогом.

В основе образовательного процесса в Детском саду лежит взаимодействие педагогических работников, администрации и родителей. Основными участниками образовательного процесса являются дети, родители, педагоги. Образовательную деятельность с детьми педагоги организуют в следующих направлениях:

- ✓ ОД, которую проводят в процессе организации различных видов детской деятельности;
- ✓ ОД, которую проводят в ходе режимных процессов;
- ✓ самостоятельная деятельность детей;
- ✓ взаимодействие с семьями детей по реализации образовательной программы

Образовательная программа дошкольного учреждения определяет содержание и организацию образовательного процесса для детей дошкольного возраста и направлена на формирование общей культуры, развитие физических, интеллектуальных и личностных качеств, обеспечивающих социальную успешность, сохранение и укрепление здоровья детей дошкольного возраста.

В течение года проводилась систематическая работа, направленная на сохранение и укрепление физического, психического и эмоционального здоровья детей, по профилактике нарушений осанки и плоскостопия у детей. Педагоги ГБДОУ ежегодно при организации образовательного процесса учитывают уровень здоровья детей и строят образовательную деятельность с учетом здоровья и индивидуальных особенностей детей. В физическом развитии дошкольников основными задачами для Детского сада являются охрана и укрепление физического, психического здоровья детей, в том числе их эмоционального благополучия. Оздоровительный процесс включает в себя:

- ✓ профилактические, оздоровительные мероприятия;
- ✓ организацию рационального питания (четырёхразовый режим питания);
- ✓ санитарно-гигиенические и противоэпидемиологические мероприятия;
- ✓ двигательную активность;
- ✓ комплекс закаливающих мероприятий;
- ✓ использование здоровьесберегающих технологий и методик (дыхательные гимнастики, индивидуальные физические упражнения, занятия в бассейне);
- ✓ режим проветривания и дезинфекция помещений.

Все запланированные мероприятия проводились в соответствии с планом работы на год:

- ✓ Неделя ЗОЖ и ОБЖ;
- ✓ Дни здоровья;
- ✓ Тематические досуги;
- ✓ Спортивные праздники;

Благодаря созданию медико-педагогических условий и системе оздоровительных мероприятий показатели физического здоровья детей улучшились.

Во исполнение постановления Правительства РФ от 11.10.2023 № 1678 в сентябре 2024 года проведен мониторинг информационной-образовательной среды организации. По итогам выявили, что педагоги и обучающиеся обеспечены необходимым оборудованием, а также созданы требуемые условия для реализации образовательной программы дошкольного образования (ее частей) с помощью электронных средств обучения и цифрового образовательного контента.

Электронное обучение воспитанников организуется в группах старше 5 лет в соответствии с нормами СП 2.4.3648-20 и СанПиН 1.2.3685-21. При объективной необходимости может вводиться временное дистанционное обучение воспитанников с дополнительной консультацией их родителей (законных представителей).

В 2024 году в детском саду находилось 5 воспитанников из семей участников специальной военной операции (далее – СВО), из них вновь поступивших 2 детей. В связи с этим организована работа по их сопровождению в соответствии с Алгоритмом, направленным письмом Минпросвещения России от 11.08.2023 № АБ-3386/07). Для этого с детьми проведено собеседование при поступлении, чтобы оценить эмоциональную уравновешенность и устойчивость. В последствии был организован мониторинг актуального психического состояния в период адаптации (первые две недели).

Дополнительно педагог-психолог проводит раз в месяц диагностику состояния воспитанников. Их психологический профиль не потребовал разработки индивидуальной программы психолого-педагогического сопровождения. Однако для поддержания благоприятного психологического климата в детском саду были добавлены мероприятия профилактического и просветительского характера.

В дошкольном учреждении реализует программы дополнительного образования в соответствии с Порядком организации и осуществления образовательной деятельности по дополнительным общеобразовательным программам, утвержденным приказом Минпросвещения России от 27.07.2022 № 629. На основании заявлений родителей воспитанники с ОВЗ обучаются по адаптированным дополнительным общеобразовательным программам, разработанным с учетом особенностей психофизического развития детей.

Созданы специальные условия для получения образования воспитанниками с ограниченными возможностями здоровья на двух площадках образовательного учреждения

В 2025 учебном году коррекционную помощь в комбинированных группах получал 41 детей (с ТНР).

Коррекционная работа проводилась по следующим направлениям: накопление и актуализация словаря, уточнение лексико-грамматических категорий, развитие фонематических представлений, коррекция нарушений звукопроизношения, развитие связной речи.

Логопедическую помощь в группах общеобразовательной и комбинированной направленности получали 20 ребенок 5—7 лет по положению об оказании логопедической помощи в ГБДОУ детский сад № 37.

Педагоги совместно с воспитанниками образовательного учреждения в 2025 году участвовали в мероприятиях районного, городского и всероссийского уровня

*Районные, конкурсы и соревнования:*

- ✓ Победители районного конкурса детского творчества «Музыкальная мозаика»;
- ✓ Победители районного конкурса детского творчества «Славим Отчизну песней»
- ✓ Победители районного конкурса детского чтения "Разукрасим мир стихами"

*Победители районных творческих конкурсов:*

- ✓ «Оркестр – это просто!»;
- ✓ «Разукрасим мир стихами!»;

*Городские и Всероссийские конкурсы:*

- ✓ Победитель Всероссийского конкурса «Талантливые дети России»
- ✓ Победитель Всероссийского конкурса «Физическое воспитание детей дошкольного возраста»;
- ✓ Лауреат городского конкурса видео занятий педагогов – психологов Василеостровского района «Психологический калейдоскоп»

*Участники акций и выставок:*

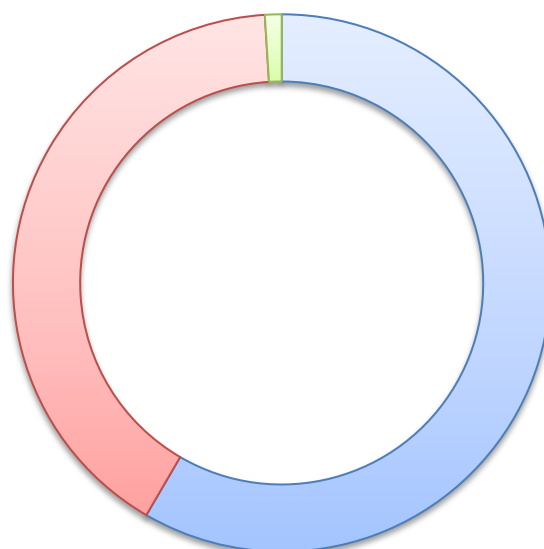
- ✓ Районная выставка художественного творчества совместно с управлением по Василеостровскому району главного управления МЧС России по СПб, приуроченная «Дню пожарной охраны России»;
- ✓ Районная акция «Блокадная ласточка»;
- ✓ Районная выставка детского творчества «Веселый светофор»;
- ✓ Акция «Дарите книги с любовью»;

*Вывод: образовательный процесс в дошкольном учреждении организован в соответствии с требованиями, предъявляемыми ФГОС ДО и ФОП ДО, и направлен на сохранение и укрепление здоровья воспитанников, предоставление равных возможностей для полноценного развития каждого ребенка. Общая картина оценки индивидуального развития позволила выделить детей, которые нуждаются в особом внимании педагога и в отношении которых необходимо скорректировать, изменить способы взаимодействия, составить индивидуальные образовательные маршруты. Работа с детьми с ОВЗ продолжается. Полученные результаты говорят о достаточно высокой эффективности коррекционной работы. Организация педагогического процесса отмечается гибкостью, ориентированностью на возрастные и индивидуальные особенности детей, что позволяет осуществить личностно ориентированный подход к детям.*

## **2.5. Оценка востребованности выпускников**

*Диаграмма 5*

### Мониторинг образовательных траекторий выпускников



■ первый кластер ■ второй кластер ■ третий кластер

- ✓ % выпускников, поступивших в образовательные организации района, входящих в первый кластер (успешные практики) и образовательные организации городского и федерального подчинения, расположенные на территории района;
- ✓ % выпускников, поступивших в образовательные организации района, входящих во второй кластер (базовый уровень);
- ✓ % выпускников, поступивших в третий кластер (организации с низкими образовательными результатами).

58,4% выпускников, окончивших образовательную организацию 4 года назад, продолживших свое обучение в образовательной организации первого кластера и в образовательных организациях городского и федерального подчинения;

40,6% выпускников, окончивших образовательную организацию 4 года назад, продолживших свое обучение в образовательной организации второго кластера;

1,0% выпускников, окончивших образовательную организацию 4 года назад, продолживших свое обучение в образовательной организации третьего кластера.

**ВЫВОД:** Высокий уровень востребованности выпускников, но практически отсутствуют дети, которые из одной группы попадали бы в один класс.

#### 2.6. оценка качества кадрового обеспечения

Детский сад укомплектован педагогами на 100 процентов согласно штатному расписанию.

За 2025 год педагогические работники прошли аттестацию и получили:

- высшую квалификационную категорию — 3 педагога;
- первую квалификационную категорию — 7 педагогов.

Таблица 5

Название должности	Штатная должность / выполнение работ по договору	Наличие вакансий
Музыкальный руководитель	штатная	нет

Инструктор по физической культуре	штатная	нет
Инструктор по плаванию	штатная	нет
Педагог-психолог	штатная	нет
Учитель-логопед	штатная	нет
Другие специалисты	нет	-

Детский сад с 2024 года реализует региональную целевую модель наставничества педагогических работников.

С 1 марта 2025 года систему наставничества трансформировали, чтобы соблюсти требования статьи 351.8 Трудового кодекса Российской Федерации. Для этого в детском саду издали приказ от 28.02.2025 № 45. На основании приказа назначили куратора и пары «наставник-наставляемый». С наставниками заключили дополнительные соглашения к трудовым договорам, в которых указали содержание, сроки и форму выполнения работы, а также размеры и условия выплат за наставничество в соответствии с локальными нормативными актами детского сада.

С 1 марта в детском саду действует новая программа наставничества. Итогами реализации предыдущей программы стали:

- ✓ разработка траекторий профессионального становления и обучения молодых специалистов;
- ✓ эффективная быстрая адаптация новых работников в коллективе;
- ✓ повышение качества исполнения должностных обязанностей работниками, которые проработали свыше 10 лет в коллективе детского сада;
- ✓ составление плана дополнительного профессионального образования педагогов, наиболее полно соответствующего потребностям детского сада и восполняющего его дефициты.

Педагоги постоянно повышают свой профессиональный уровень, эффективно участвуют в работе методических объединений, знакомятся с опытом работы своих коллег и других дошкольных учреждений, а также саморазвиваются. Все это в комплексе дает хороший результат в организации педагогической деятельности и улучшении качества образования и воспитания дошкольников.

В 2025 году педагоги дошкольного учреждения приняли участие:

- ✓ Районном фестивале "Осенняя мозаика", организованным методическим объединением учителей-логопедов Василеостровского района и ИМЦ Василеостровского района;
- ✓ Районном мастер классе по наставничеству

Наши педагоги занимали первые места:

- ✓ Во Всероссийском конкурсе «Талантливые дети России»
- ✓ Во Всероссийском конкурсе «Физическое воспитание детей дошкольного возраста»;
- ✓ В городском конкурсе видео занятий педагогов – психологов Василеостровского района «Психологический калейдоскоп»

В связи с вступлением в силу приказа Минздрава России от 03.05.2024 № 220н, утвердившего Порядок оказания первой помощи, с работниками детского сада был проведен внеплановый инструктаж по охране труда. Дополнительно осуществили закупку

услуг на обучение работников оказанию первой помощи по образовательной программе, соответствующей приказу Минздрава России от 03.05.2024 № 220н. Обучение работников проведено успешно в течение отчетного года.

На 2025/2026 учебный год составили графики повышения квалификации педагогических работников с учетом части 5.2 статьи 47 Федерального закона от 29.12.2012 № 273-ФЗ. Запланировали обучение:

В ИМЦ Василеостровского района – 8 педагогов;

В АППО СПб – 3 педагогов.

*Вывод: в Детском саду созданы кадровые условия, обеспечивающие качественную реализацию образовательной программы в соответствии с требованиями обновления дошкольного образования.*

## **2.7. оценка учебно-методического обеспечения и библиотечно-информационного обеспечения**

В детском саду библиотека является составной частью методической службы. Библиотечный фонд располагается в методическом кабинете, кабинетах специалистов, группах детского сада. Библиотечный фонд представлен методической литературой по всем образовательным областям ООП ДО, детской художественной литературой, периодическими изданиями, а также другими информационными ресурсами на различных электронных носителях. В каждой возрастной группе имеется банк необходимых учебно-методических пособий, рекомендованных для планирования воспитательно-образовательной работы в соответствии с обязательной частью ООП ДО.

Оборудование и оснащение методического кабинета достаточно для реализации образовательных программ. В методическом кабинете созданы условия для возможности организации совместной деятельности педагогов.

Информационное обеспечение Детского сада включает:

- ✓ информационно-телекоммуникационное оборудование — в 2025 году пополнилось;
- ✓ программное обеспечение — позволяет работать с текстовыми редакторами, интернет-ресурсами, фото-, видеоматериалами, графическими редакторами.

В Детском саду учебно-методическое и информационное обеспечение достаточное для организации образовательной деятельности и эффективной реализации образовательных программ.

На основании плана-графика проведения мониторинга инфраструктуры детского сада, утвержденного приказом заведующего, был проведен плановый мониторинг. В качестве ориентира использовали Перечень средств обучения и воспитания, необходимых для реализации образовательных программ дошкольного образования, присмотра и ухода за детьми в организациях, осуществляющих образовательную деятельность по образовательным программам дошкольного образования, в целях реализации мероприятий государственной программы Российской Федерации «Развитие образования» по капитальному ремонту, строительству и оснащению зданий указанных организаций, утвержденный приказом Минпросвещения России от 25.12.2024 № 1057 (далее – Перечень).

По итогам выявлено: РППС учитывает особенности реализуемой ОП ДО. В каждой возрастной группе имеется достаточное количество современных развивающих пособий и игрушек; РППС обладает свойствами открытой системы и выполняет образовательную, развивающую, воспитывающую, стимулирующую функции.

В июне 2025 года закупили недостающее оборудование и реквизиты для музыкального зала по Перечню:

- костюмы театральные детские – комплект;
- костюмы театральные взрослые – комплект;
- мобильную стойку для театральных костюмов;
- полки для бутафории и реквизита;
- шкаф для хранения костюмов.

*Вывод: в ОУ созданы условия, обеспечивающие повышение мотивации участников образовательного процесса на личностное саморазвитие, самореализацию, самостоятельную творческую деятельность. Методическое обеспечение способствует развитию творческого потенциала педагогов, качественному росту профессионального мастерства и успехов в конкурсном движении. Оборудование и оснащение методического кабинета достаточно для реализации образовательных программ. В методическом кабинете созданы условия для возможности организации совместной деятельности педагогов.*

## **2.8. оценка материально-технической базы**

В Детском саду сформирована материально-техническая база для реализации образовательных программ, жизнеобеспечения и развития детей. В Детском саду оборудованы помещения:

*Таблица 6*

Объекты	Состояние объектов	Характеристика оснащения объектов
Помещения образовательной организации	Состояние удовлетворительное,	Имеется центральное отопление, подведены вода и канализация. Полностью оснащено сантехническим оборудованием.
Групповые комнаты	Состояние удовлетворительное	В детском саду 11 групповых комнат с отдельными спальнями. Каждая группа имеет свой вход из общего коридора. Группы полностью оснащены детской мебелью в соответствии с возрастом и требованиям СанПиН, шкафами для учебно-методических и раздаточных материалов, рабочими столами и стульями для взрослых. Имеются материалы и оборудование для поддержания санитарного состояния групп. Развивающая предметно-пространственная среда групп постоянно пополняется, педагоги учитывают возрастные, индивидуальные особенности детей своей группы. Групповые комнаты, включают игровую, познавательную, обеденную зоны.
Логопедический кабинет	Состояние удовлетворительное	В ДОУ 4 логопедических кабинета. Программно-методические материалы соответствуют возрастным особенностям,

		учитывают речевые заключения детей, планируются с учетом ФГОС ДО.
Музыкальный зал	Состояние удовлетворительное	Музыкальный зал находится на втором этаже и оборудован: фортепиано, музыкальный центр, детские музыкальные инструменты, Программно-методические материалы соответствуют возрастным особенностям, учитывают индивидуальные особенности детей, планируются с учетом ООП, ФГОС ДО, ФОП ДО.
Физкультурный зал	Состояние удовлетворительное	Находится на втором этаже и оборудован спортивным инвентарем; имеются детские спортивные тренажеры.
Методический кабинет	Состояние удовлетворительное	Методический кабинет находится на втором этаже. Имеются библиотека методической литературы и периодических изданий, демонстрационные материалы, мультимедийное оборудование
Кабинет психолога	Состояние удовлетворительное	Кабинет психолога находится на втором этаже и оборудован в соответствии с реализуемой рабочей программой специалиста.
Пищеблок	Состояние удовлетворительное.	Находится на первом этаже. Полностью оборудован помещениями, инвентарем и посудой. Имеется духовой шкаф, плиты, пароконвектомат, холодильное оборудование и т.д., в соответствии с требованиями СанПиН
Медицинский блок	Состояние удовлетворительное.	Медицинский блок состоит из: медицинского кабинета и процедурного
Бассейн	Состояние удовлетворительное	Бассейн образовательного учреждения оборудован спортивным инвентарем в соответствии с возрастными особенностями детей и требованиям СанПиН
Кабинет дополнительно го образования	Состояние удовлетворительное	Находится на втором этаже и оборудован в соответствии с индивидуальными особенностями детей, программно-методические материалы соответствуют выбранной программе

При создании предметно-развивающей среды воспитатели учитывают возрастные, индивидуальные особенности детей своей группы. Оборудованы групповые комнаты, включающие игровую, познавательную, обеденную зоны.

Материально-техническое состояние Детского сада и территории соответствует действующим санитарным требованиям к устройству, содержанию и организации режима работы в дошкольных организациях, правилам пожарной безопасности, требованиям охраны труда.

РППС учитывает особенности реализуемой ООП ДО. В каждой возрастной группе имеется достаточное количество современных развивающих пособий и игрушек. В каждой возрастной группе РППС обладает свойствами открытой системы и выполняет образовательную, развивающую, воспитывающую, стимулирующую функции.

*Обеспеченность образовательной организации социальной инфраструктурой*

В целях организации первичной медико-санитарной помощи детям в период их обучения и воспитания детский сад 15.09.2025 перезаключил договор с ГБУЗ «Городская поликлиника №4». По условиям договора на территории детского сада действует медицинский пункт.

Медицинский пункт является структурным подразделением медицинской организации. Он осуществляет свою деятельность в соответствии с Положением об организации медицинского пункта образовательной организации, разработанным на основе приложения № 1 к Порядку, утвержденному приказом Минздрава России от 14.04.2025 № 213н.

В детском саду организовано горячее питание обслуживающей компанией АО «Комбинат питания НЕВА». Питание 4-разовое: завтрак, второй завтрак, обед, уплотненный полдник.

*Безопасность условий образовательной среды*

Несчастные случаи с воспитанниками в 2025 году отсутствовали. Динамика по сравнению с годом, предшествующим отчетному: нет динамики.

Несчастные случаи с сотрудниками в 2025 году отсутствовали. Динамика по сравнению с годом, предшествующим отчетному: нет динамики.

Информация о микротравмах у сотрудников в 2025 году: отсутствовали.

*Антитеррористическая безопасность образовательной среды* - Паспорт антитеррористической безопасности (от 13.03.2022).

Вывод: *Инфраструктура образовательной организации соответствует требованиям, зафиксированным в федеральном государственном образовательном стандарте.*

## **2.9. оценка функционирования внутренней системы оценки качества образования**

Система качества дошкольного образования в образовательном учреждении рассматривается как система контроля внутри ДОО, которая включает в себя интегративные качества:

- ✓ качество методической работы;
- ✓ качество воспитательно-образовательного процесса;
- ✓ качество взаимодействия с родителями;
- ✓ качество работы с педагогическими кадрами;
- ✓ качество развивающей предметно-пространственной среды.

С целью повышения эффективности учебно-воспитательной деятельности применяется педагогический мониторинг, который дает качественную и своевременную информацию, необходимую для принятия управленческих решений.

Мнение родителей (законных представителей) показало высокую степень удовлетворенности качеством реализации образовательных программ и предоставляемых услуг по присмотру и уходу за воспитанниками.

Диаграмма 6



***Вывод:** в образовательном учреждении выстроена четкая система методического контроля и анализа результативности воспитательно-образовательного процесса по всем направлениям развития дошкольника и функционирования ГБДОУ в целом.*

#### **2.10. Направления работы, выявленные по результатам самообследования**

Работа образовательного учреждения основывается на Федеральном законе «Об образовании», а также на нормативно-правовых актах и стратегических целях Министерства образования и науки Российской Федерации.

Педагогический коллектив, анализируя и структурируя возникающие проблемы, способен определить перспективы развития, соответствующие требованиям современного общества, что позволяет успешно реализовать программу развития на 2020–2025 годы и перейти к следующему этапу.

1. Использование всех функций системы управления для обеспечения успешного развития дошкольного учреждения.
2. Продолжение внедрения проектов по направлению «Наставничество»: «Педагог-педагог», в соответствии с указом Президента РФ от 27.06.2022 № 401 «О проведении в Российской Федерации Года педагога и наставника».
3. Обеспечение здоровья и здорового образа жизни: улучшение качества медицинского обслуживания, системы рационального питания, системы физкультурно-оздоровительных мероприятий.

4. Разработка и внедрение новых дополнительных общеобразовательных общеразвивающих программ, в соответствии с запросом родительской общественности.
5. Реализация образовательной программы детского сада с учетом возможностей новых зданий.

### **Раздел 3. ПОКАЗАТЕЛИ ДЕЯТЕЛЬНОСТИ ДОШКОЛЬНОЙ ОБРАЗОВАТЕЛЬНОЙ ОРГАНИЗАЦИИ, ПОДЛЕЖАЩЕЙ САМООБСЛЕДОВАНИЮ**

№ п/п	Показатели	Единица измерения
1.	Образовательная деятельность	
1.1	Общая численность воспитанников, осваивающих образовательную программу дошкольного образования, в том числе:	человек
1.1.1	В режиме полного дня (8 - 12 часов)	243 человек
1.1.2	В режиме кратковременного пребывания (3 - 5 часов)	0
1.1.3	В семейной дошкольной группе	0
1.1.4	В форме семейного образования с психолого-педагогическим сопровождением на базе дошкольной образовательной организации	0
1.2	Общая численность воспитанников в возрасте до 3 лет	43 человек
1.3	Общая численность воспитанников в возрасте от 3 до 8 лет	200 человек
1.4	Численность/удельный вес численности воспитанников в общей численности воспитанников, получающих услуги присмотра и ухода:	243/100%
1.4.1	В режиме полного дня (8 - 12 часов)	243/100%
1.4.2	В режиме продленного дня (12 - 14 часов)	0
1.4.3	В режиме круглосуточного пребывания	0
1.5	Численность/удельный вес численности воспитанников с ограниченными возможностями здоровья в общей численности воспитанников, получающих услуги:	41чел./16,87%
1.5.1	По коррекции недостатков в физическом и (или) психическом развитии	41чел./16,87%
1.5.2	По освоению образовательной программы дошкольного образования	41чел./16,87%

1.5.3	По присмотру и уходу	41чел./16,87%
1.6	Средний показатель пропущенных дней при посещении дошкольной образовательной организации по болезни на одного воспитанника	28
1.7	Общая численность педагогических работников, в том числе:	чел.
1.7.1	Численность/удельный вес численности педагогических работников, имеющих высшее образование	35 чел./100%
1.7.2	Численность/удельный вес численности педагогических работников, имеющих высшее образование педагогической направленности (профиля)	24чел./68,57%
1.7.3	Численность/удельный вес численности педагогических работников, имеющих среднее профессиональное образование	11 чел./31,43%
1.7.4	Численность/удельный вес численности педагогических работников, имеющих среднее профессиональное образование педагогической направленности (профиля)	11 чел./31,43%
1.8	Численность/удельный вес численности педагогических работников, которым по результатам аттестации присвоена квалификационная категория, в общей численности педагогических работников, в том числе:	18 чел./66,67%
1.8.1	Высшая	3чел./8,57%
1.8.2	Первая	7 чел./20 %
1.9	Численность/удельный вес численности педагогических работников в общей численности педагогических работников, педагогический стаж работы которых составляет:	человек/%
1.9.1	До 5 лет	9 чел./25,71%
1.9.2	Свыше 30 лет	7 чел./20%
1.10	Численность/удельный вес численности педагогических работников в общей численности педагогических работников в возрасте до 30 лет	3 чел./8,57 %
1.11	Численность/удельный вес численности педагогических работников в общей численности педагогических работников в возрасте от 55 лет	8 чел./22,85%
1.12	Численность/удельный вес численности педагогических и административно-хозяйственных работников, прошедших за последние 5 лет повышение квалификации/профессиональную переподготовку по профилю педагогической деятельности или иной осуществляемой в образовательной организации деятельности, в общей численности педагогических и административно-хозяйственных работников	20 чел./57,14%

1.13	Численность/удельный вес численности педагогических и административно-хозяйственных работников, прошедших повышение квалификации по применению в образовательном процессе федеральных государственных образовательных стандартов в общей численности педагогических и административно-хозяйственных работников	20 чел./57,14%
1.14	Соотношение "педагогический работник/воспитанник" в дошкольной образовательной организации	35/243
1.15	Наличие в образовательной организации следующих педагогических работников:	
1.15.1	Музыкального руководителя	да
1.15.2	Инструктора по физической культуре	да
1.15.3	Учителя-логопеда	да
1.15.4	Логопеда	
1.15.5	Учителя-дефектолога	нет
1.15.6	Педагога-психолога	да
2.	Инфраструктура	
2.1	Общая площадь помещений, в которых осуществляется образовательная деятельность, в расчете на одного воспитанника	4249,6 кв. м/ 28,14 кв.м.
2.2	Площадь помещений для организации дополнительных видов деятельности воспитанников	537,65 кв. м
2.3	Наличие физкультурного зала	да
2.4	Наличие музыкального зала	да
2.5	Наличие прогулочных площадок, обеспечивающих физическую активность..	да

Анализ показателей указывает на то, что Детский сад имеет достаточную инфраструктуру, которая соответствует требованиям СП 2.4.3648-20 «Санитарно-эпидемиологические требования к организациям воспитания и обучения, отдыха и оздоровления детей и молодежи» и позволяет реализовывать образовательные программы в полном объеме в соответствии с ФГОС ДО и ФОП ДО.

Детский сад укомплектован достаточным количеством педагогических и иных работников, которые имеют высокую квалификацию и регулярно проходят повышение квалификации, что обеспечивает результативность образовательной деятельности.

### **ПОКАЗАТЕЛИ ДЕЯТЕЛЬНОСТИ ОРГАНИЗАЦИИ ДОПОЛНИТЕЛЬНОГО ОБРАЗОВАНИЯ, ПОДЛЕЖАЩЕЙ САМООБСЛЕДОВАНИЮ**

(утвержденные [приказом](#) Министерства образования и науки РФ от 10 декабря 2013 г. N 1324)

№ п/п	Показатели	Единица измерения
<b>1.</b>	<b>Образовательная деятельность</b>	
1.1	Общая численность учащихся, в том числе:	176 человек
1.1.1	Детей дошкольного возраста (3-7 лет)	176 человека
1.1.2	Детей младшего школьного возраста (7-11 лет)	
1.1.3	Детей среднего школьного возраста (11-15 лет)	
1.1.4	Детей старшего школьного возраста (15-17 лет)	
1.2	Численность учащихся, обучающихся по образовательным программам по договорам об оказании платных образовательных услуг	176 человека
1.3	Численность/удельный вес численности учащихся, занимающихся в 2 и более объединениях (кружках, секциях, клубах), в общей численности учащихся	176 человек/100%
1.4	Численность/удельный вес численности учащихся с применением дистанционных образовательных технологий, электронного обучения, в общей численности учащихся	0
1.5	Численность/удельный вес численности учащихся по образовательным программам для детей с выдающимися способностями, в общей численности учащихся	0
1.6	Численность/удельный вес численности учащихся по образовательным программам, направленным на работу с детьми с особыми потребностями в образовании, в общей численности учащихся, в том числе:	30
1.6.1	Учащиеся с ограниченными возможностями здоровья	30/17,05%
1.6.2	Дети-сироты, дети, оставшиеся без попечения родителей	0
1.6.3	Дети-мигранты	0
1.6.4	Дети, попавшие в трудную жизненную ситуацию	0
1.7	Численность/удельный вес численности учащихся, занимающихся учебно-исследовательской, проектной деятельностью, в общей численности учащихся	0
1.8	Численность/удельный вес численности учащихся, принявших участие в массовых мероприятиях (конкурсы, соревнования, фестивали, конференции), в общей численности учащихся, в том числе:	
1.8.1	На муниципальном уровне	
1.8.2	На региональном уровне	
1.8.3	На межрегиональном уровне	
1.8.4	На федеральном уровне	
1.8.5	На международном уровне	
1.9	Численность/удельный вес численности учащихся-победителей и призеров массовых мероприятий (конкурсы, соревнования, фестивали, конференции), в общей численности учащихся, в том числе:	
1.9.1	На муниципальном уровне	
1.9.2	На региональном уровне	
1.9.3	На межрегиональном уровне	
1.9.4	На федеральном уровне	
1.9.5	На международном уровне	
1.10	Численность/удельный вес численности учащихся, участвующих в образовательных и социальных проектах, в общей численности	

	учащихся, в том числе:	
1.10.1	Муниципального уровня	
1.10.2	Регионального уровня	
1.10.3	Межрегионального уровня	
1.10.4	Федерального уровня	
1.10.5	Международного уровня	
1.11	Количество массовых мероприятий, проведенных образовательной организацией, в том числе:	
1.11.1	На муниципальном уровне	
1.11.2	На региональном уровне	
1.11.3	На межрегиональном уровне	
1.11.4	На федеральном уровне	
1.11.5	На международном уровне	
1.12	Общая численность педагогических работников	10 человек
1.13	Численность/удельный вес численности педагогических работников, имеющих высшее образование, в общей численности педагогических работников	10 человек/100%
1.14	Численность/удельный вес численности педагогических работников, имеющих высшее образование педагогической направленности (профиля), в общей численности педагогических работников	0
1.15	Численность/удельный вес численности педагогических работников, имеющих среднее профессиональное образование, в общей численности педагогических работников	0
1.16	Численность/удельный вес численности педагогических работников, имеющих среднее профессиональное образование педагогической направленности (профиля), в общей численности педагогических работников	
1.17	Численность/удельный вес численности педагогических работников, которым по результатам аттестации присвоена квалификационная категория в общей численности педагогических работников, в том числе:	10
1.17.1	Высшая	3
1.17.2	Первая	7
1.18	Численность/удельный вес численности педагогических работников в общей численности педагогических работников, педагогический стаж работы которых составляет:	
1.18.1	До 5 лет	2человека/20%
1.18.2	Свыше 30 лет	1человек/10%
1.19	Численность/удельный вес численности педагогических работников в общей численности педагогических работников в возрасте до 30 лет	2человека/20%
1.20	Численность/удельный вес численности педагогических работников в общей численности педагогических работников в возрасте от 55 лет	0
1.21	Численность/удельный вес численности педагогических и административно-хозяйственных работников, прошедших за последние 5 лет повышение квалификации/профессиональную переподготовку по профилю педагогической деятельности или иной осуществляемой в образовательной организации деятельности, в общей численности педагогических и	0

	административно-хозяйственных работников,	
1.22	Численность/удельный вес численности специалистов, обеспечивающих методическую деятельность образовательной организации, в общей численности сотрудников образовательной организации	10 человек/ 100%
1.23	Количество публикаций, подготовленных педагогическими работниками образовательной организации:	
1.23.1	За 3 года	
1.23.2	За отчетный период	
1.24	Наличие в организации дополнительного образования системы психолого-педагогической поддержки одаренных детей, иных групп детей, требующих повышенного педагогического внимания	да
2.	<b>Инфраструктура</b>	
2.1	Количество компьютеров в расчете на одного учащегося	
2.2	Количество помещений для осуществления образовательной деятельности, в том числе:	
2.2.1	Учебный класс	
2.2.2	Лаборатория	
2.2.3	Мастерская	
2.2.4	Танцевальный класс	
2.2.5	Спортивный зал	1
2.2.6	Бассейн	1
2.3	Количество помещений для организации досуговой деятельности учащихся, в том числе:	
2.3.1	Актовый зал	1
2.3.2	Концертный зал	
2.3.3	Игровое помещение	1
2.4	Наличие загородных оздоровительных лагерей, баз отдыха	нет
2.5	Наличие в образовательной организации системы электронного документооборота	да
2.6	Наличие читального зала библиотеки, в том числе:	нет
2.6.1	С обеспечением возможности работы на стационарных компьютерах или использования переносных компьютеров	
2.6.2	С медиатекой	
2.6.3	Оснащенного средствами сканирования и распознавания текстов	
2.6.4	С выходом в Интернет с компьютеров, расположенных в помещении библиотеки	
2.6.5	С контролируемой распечаткой бумажных материалов	
2.7	Численность/удельный вес численности учащихся, которым обеспечена возможность пользоваться широкополосным Интернетом (не менее 2 Мб/с), в общей численности учащихся	

Заведующий

Н.В. Обухова

Оператор ЭДО ООО "Компания "Тензор"

ДОКУМЕНТ ПОДПИСАН ЭЛЕКТРОННОЙ ПОДПИСЬЮ

ГОСУДАРСТВЕННОЕ БЮДЖЕТНОЕ ДОШКОЛЬНОЕ ОБРАЗОВАТЕЛЬНОЕ  
УЧРЕЖДЕНИЕ ДЕТСКИЙ САД № 37 КОМБИНИРОВАННОГО ВИДА  
ВАСИЛЕОСТРОВСКОГО РАЙОНА САНКТ-ПЕТЕРБУРГА, Обухова Наталья  
Валерьевна, Заведующий

06.04.26 17:30 (MSK)

Сертификат 306FFD3F1E4D8AAE2767A055DAEE4808